

Тема 4.1. Горизонтальная разметка.

Продольные линии белого цвета.

Первое, что потребовалось организаторам дорожного движения – это поделить проезжую часть между встречными потоками транспорта. Самое простое решение – это провести сплошную продольную линию разметки строго посередине проезжей части. Такую разметку ещё называют «осевой линией».



Если дорога двухполосная, то «сплошная осевая», как и было сказано пройдёт строго посередине проезжей части.



Если ширины проезжей части достаточно для трёх полос движения, тогда «продольную сплошную» нанесут так, чтобы в одном из направлений было две полосы движения, а во встречном – одна.

Эту линию разметки Правила посчитали изначальной и присвоили ей порядковый номер 1. Точнее 1.1 (нумерация горизонтальных разметок начинается с цифры «1», нумерация вертикальных разметок начинается с цифры «2»). Итак, если осевая разметка 1.1 на дороге нанесена и пересекать её запрещено, то водители встречных направлений получили чёткий ориентир – где чья половина проезжей части.

Но одного этого для надлежащей безопасности явно маловато, водителям необходим ещё один ориентир – край проезжей части.



Правила не стали ничего изобретать и предложили обозначать края проезжей части всё той же «продольной сплошной», только присвоили ей следующий порядковый номер – Разметка 1.2.

Визуально «осевая» и «краевая» линии практически ничем не отличаются, но у них принципиально разное назначение. Осевая линия разделяет встречные потоки транспорта, а краевые линии показывают водителям обоих направлений, где заканчивается проезжая часть и начинается обочина.



Использовать обочину, как ещё одну полосу движения Правилами запрещено (по обочинам ходят пешеходы!). Поэтому особую актуальность краевая разметка приобретает в тех случаях, когда обочину делают укреплённой, то есть покрывают асфальтом и внешне она (обочина) становится совсем неотличимой от проезжей части.



В отличие от двух или трёхполосной дороги, дорогу с четырьмя и более полосами Правила назвали многополосной, и на такой дороге осевая линия должна быть не просто сплошной, а сдвоенной сплошной. Такая осевая линия более надёжно разделяет встречные потоки транспорта и одновременно информирует водителей о том, что они двигаются по многополосной дороге.

Порядковый номер сдвоенной сплошной линии – Разметка 1.3, и сейчас на этой дороге четыре сплошных линии, но три дорожные разметки: две одинарные линии по краям показывают водителям границы проезжей части, а сдвоенная сплошная делит проезжую часть на две половины, предназначенные для движения в разных направлениях.



Ещё надёжнее можно разделить встречные транспортные потоки, если посередине проезжей части соорудить разделительную полосу. В этом случае на дороге тоже будет четыре сплошных линии, только теперь все эти линии это одна и та же разметка – Разметка 1.2, показывающая водителям границы проезжей части данного направления.

Теперь можно подвести предварительный итог:



Разметка 1.1 (сплошная продольная линия) - применяется для разделения встречных транспортных потоков на двух и трехполосных дорогах. (Разметку 1.1 применяют и в других случаях, но об этом позднее).



Разметка 1.2 (сплошная продольная линия) - применяется для обозначения края проезжей части на любых дорогах.



Разметка 1.3 (сдвоенная сплошная линия) - применяется для разделения встречных транспортных потоков на многополосных дорогах.

Сплошные продольные линии пересекать запрещено, и это обстоятельство делает невозможным их повсеместное применение. Во многих случаях грамотная организация дорожного движения требует применения прерывистых продольных линий, которые, как известно, можно пересекать с любой стороны.



Именно поэтому на двухполосных дорогах везде, где только позволяют соображения безопасности, осевую линию делают прерывистой, чтобы не лишать водителей возможности обгонять «тихоходы» и объезжать препятствия.

Правила присвоили этой прерывистой линии порядковый номер - Разметка 1.5. (Заметим в скобках, что у неё промежутки в три раза длиннее штрихов).



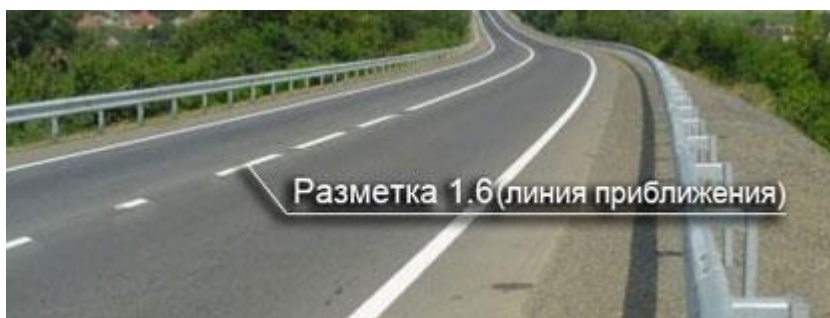
С помощью этой же прерывистой линии дорогу можно разбить на три полосы, позволив водителям обоих направлений выезжать на среднюю полосу во время обгона или объезда.



И, наконец, с помощью этой же прерывистой линии можно обозначить границы полос движения на любой многополосной дороге.

Сейчас на этом участке этой многополосной дороги полный порядок (в смысле визуального ориентирования водителей) – благодаря дорожной разметке, каждый водитель понимает, где его ПОЛОВИНА ПРОЕЗЖЕЙ ЧАСТИ, сколько ПОЛОС ДВИЖЕНИЯ на его половине проезжей части и где находится его ОБОЧИНА.

Вместе с тем, дорога это не всегда идеально прямолинейный участок, это ещё и повороты, и подъёмы, и спуски, и всё это может усугубляться ограниченной видимостью, обусловленной зданиями, деревьями или просто рельефом местности. А всевозможные пересечения (перекрёстки, пешеходные переходы, трамвайные и железнодорожные пути и т.п.) – это тоже концентраторы опасности! Так что уж если Правила решили с помощью дорожной разметки визуальное ориентировать водителей во всех возможных ситуациях, то одними только выше перечисленными линиями тут никак не обойтись.



На этом участке дороги надо бы запретить водителям выезд на встречку. Для этого необходимо и достаточно осевую линию сделать сплошной.

А для большей безопасности совсем не вредно дополнительно проинформировать водителей – скоро прерывистая станет сплошной! Для решения этой задачи в Правилах предусмотрена Разметка 1.6 – так называемая «линия приближения».

Обратите внимание - прежде, чем прерывистая стала сплошной, у неё заметно увеличилась длина штриха и уменьшилась длина промежутка - это и есть Разметка 1.6 - линия приближения к сплошной.



Нередко линию приближения можно увидеть при подъезде к перекрёстку. Если движение плотное, то из-за едущих впереди машин можно и не увидеть, что перед перекрёстком не перестроиться - там полосы разделены сплошной линией.

Но спасибо линии приближения - длина штрихов заметно увеличилась, значит, если нужно перестраиваться, то сейчас последняя возможность.

На самом перекрёстке в подавляющем большинстве случаев никакой разметки нет. Но иногда разметку наносят и на перекрёстке, правда, не любую, а специальную.



На этом перекрёстке разметкой разрешён поворот налево с двух полос. При этом разметка ещё и подсказывает водителям **границы полос движения в пределах перекрёстка при повороте налево** (чтобы, поворачивая налево, водители не заблудились и не оказались на встречке или не столкнулись между собой).

Этой дорожной разметке Правила присвоили порядковый номер - **Разметка 1.7**. (Заметим в скобках, что у неё короткие штрихи и равные им промежутки).

Как видим, линии прерывистые, их можно пересекать и, следовательно, они не запрещают и разворот (с крайней левой полосы), и движение прямо (с правой полосы).



С 1-го апреля 2015 года Правила нашли этой разметке ещё одно применение. Отныне такой разметкой ещё и обозначают зону парковки.

Кроме перечисленных выше линий есть ещё одна прерывистая линия разметки, применяемая в тех случаях, когда дорогу оборудуют полосами торможения или полосами разгона.

Речь идёт вот о чём.



Только что все летели со скоростью под сотню, и вдруг у автомобиля впереди включился указатель поворота и через секунду вспыхнули стоп-сигналы - водитель тормозит, готовясь вписаться в поворот.

Теперь и вам надо тормозить, и тем, кто за вами, и хорошо ещё, если все держат безопасную дистанцию, и это неожиданное торможение останется без последствий.



Проблема полностью снимается, если перед съездом добавить ещё одну полосу - полосу торможения и одновременно обязать водителей:

Сначала необходимо (не снижая скорости!) перестроиться на полосу торможения, а вот теперь, пожалуйста - можете тормозить, вписываясь в поворот.

Полоса торможения отделяется от основных полос специфичной прерывистой линией - обратите внимание на ширину штрихов, она заметно больше, чем у прерывистых линий, обозначающих границы основных полос движения. Этой прерывистой линии Правила присвоили порядковый номер - Разметка 1.8.

Похожая проблема возникает и при въезде на дорогу.



Чтобы обеспечить надлежащую безопасность, въезд на дорогу тоже необходимо оборудовать дополнительной полосой - полосой разгона и одновременно предписать водителям:

Поворачивая направо, водители обязаны держаться как можно правее и, следовательно, в данной ситуации обязаны поворачивать на полосу разгона.

Ну а дальше всё очевидно - перестраиваясь с полосы разгона, водители обязаны уступать дорогу тем, кто двигается по основным полосам.

Полосу разгона отделяют от основных полос той же Разметкой 1.8.

На этом продольные одинарные прерывистые линии белого цвета закончились, и можно подвести итог.



Разметка 1.5 (прерывистая продольная линия, у которой промежутки в три раза длиннее штрихов) - разделяет транспортные потоки противоположных направлений на дорогах, имеющих две или три полосы; обозначает границы полос движения при наличии двух и более полос, предназначенных для движения в одном направлении.



Разметка 1.6 (линия приближение - линия, у которой штрихи в три раза длиннее промежутков) - предупреждает о приближении к сплошной линии.



Разметка 1.7 (прерывистая линия с короткими штрихами и равными им промежутками) - обозначает границы полосы движения в пределах перекрёстка. Применяется ещё и для разметки зоны парковки.



Разметка 1.8 (широкая прерывистая линия) - обозначает границу между полосой разгона или торможения и основной полосой проезжей части (на перекрёстках, пересечениях дорог на разных уровнях, в зоне автобусных остановок, имеющих уширение проезжей части, и тому подобное).

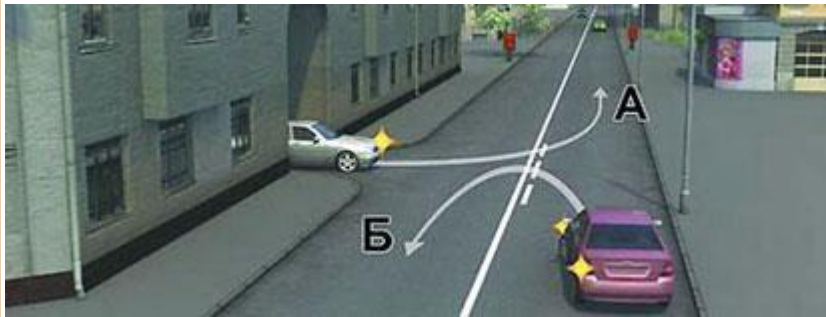
Итак, в арсенале устроителей дорожного движения есть всевозможные продольные линии разметки (и сплошные, и различные прерывистые). При этом в Правилах чётко прописано - сплошные пересекать запрещено, а прерывистые можно пересекать с любой стороны.

Однако этого оказалось недостаточно, необходимо было придумать ещё одну разметку, которую можно было бы пересекать только с одной стороны и нельзя с другой. Самое простое и очевидное решение это провести рядом две линии - сплошную и прерывистую (такую разметку водители в обиходе называют «комбинированной»).



Вот пример использования комбинированной линии разметки.
Каждому грамотному водителю понятно, где здесь въезд на заправку, а где выезд.

В экзаменационном сборнике ГИБДД есть, например, такая задачка, и ответ на неё очевиден. Решите самостоятельно, не буду даже комментировать.



Водитель какого автомобиля не нарушает Правила?

1. Только А.
2. **Только Б.**

Но самое, пожалуй, важное применение такой разметки - это использование её в качестве осевой линии, разделяющей встречные транспортные потоки на двухполосных дорогах.

Для чего это делается? Для того чтобы разрешить водителям обгоны и объезды поочерёдно - то в одном направлении, то в другом.



В данной ситуации водитель, совершая обгон, ничего не нарушает. Правда, для того, чтобы он не стал нарушителем, Правила вынуждены были сделать следующее предписание: Линию 1.11 (это порядковый номер комбинированной линии) разрешается пересекать со стороны прерывистой, **а также и со стороны сплошной, но только при завершении обгона или объезда.**

И это вполне логично – ну, не двигаться же теперь по «встречке»! Конечно же, водитель должен, завершив обгон или объезд, незамедлительно вернуться на свою полосу, и Правила в данном случае разрешили пересекать комбинированную линию и со стороны сплошной.



Следует понимать, что такая привилегия - совершать обгоны и объезды только водителям одного направления, будет не вечной. Рано или поздно ситуация зеркально поменяется – начнётся участок дороги, где прерывистая линия окажется со стороны встречного движения. Вот теперь в нашем направлении никаких обгонов, объездов и

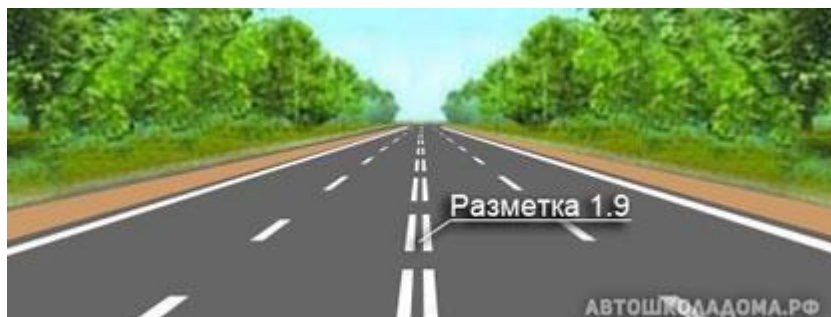
разворотов, а водителям встречного направления, пожалуйста - и обгоняйте, и объезжайте, и разворачивайтесь.

Мы разобрали все возможные варианты применения комбинированной линии разметки и теперь можно подвести итог.



Разметка 1.11 (комбинированная линия, состоящая из сплошной и прерывистой) – разделяет транспортные потоки противоположных или попутных направлений; обозначает места, предназначенные для разворота; обозначает места для въезда и выезда со стояночных площадок, АЗС и тому подобного.

В семействе продольных линий белого цвета осталась ещё одна разметка, о которой следует поговорить отдельно.



У этой дороги осевая линия не сдвоенная сплошная, как должно быть на многополосной дороге, а сдвоенная прерывистая (с длинными штрихами и короткими промежутками). Такая разметка (Правила присвоили ей номер 1.9) информирует водителей о том, что на этом участке дороги организовано реверсивное движение.



И если на реверсивных светофорах для нас включены зелёные стрелы, значит, для движения в нашем направлении можно использовать три полосы.



Если нам включены красные кресты, значит, для движения в нашем направлении осталась только одна полоса – крайняя правая.



Если реверсивные светофоры сломаны или отключены, водители должны располагать свои транспортные средства так, как если бы осевая линия была сдвоенной сплошной. То есть так же, как на обычной многополосной дороге.



Если на дороге нечётное число полос, тогда в качестве реверсивной могут выделить среднюю полосу, обозначив её с двух сторон линиями 1.9.

Понятно, что крайняя правая полоса наша, а крайняя левая – встречка. Среднюю (реверсивную) полосу можно занимать, ориентируясь на сигналы реверсивного светофора.



На светофоре зелёная стрела и, значит, сейчас реверсивная полоса отдана нам.



На светофоре красный крест и, значит, нам выезд на среднюю полосу запрещён.



Если реверсивные светофоры сломаны или отключены, по средней полосе нельзя никому – ни нам, ни водителям встречных автомобилей. В такой ситуации водители должны располагать свои транспортные средства таким образом, как если бы обе сдвоенные прерывистые линии превратились в сдвоенные сплошные.

Ну, вот, собственно, и всё о продольных линиях разметки белого цвета. Осталось только, соблюдая формальности, добавить в наш список ещё одну линию.



Разметка 1.9 (сдвоенная прерывистая линия) - обозначает границы полос движения, на которых осуществляется реверсивное регулирование; разделяет транспортные потоки противоположных направлений при выключенных реверсивных светофорах.

Поперечные линии белого цвета.

Поперечных разметок всего пять и, по крайней мере, четыре из них вам хорошо знакомы. Первая это «стоп-линия» - широкая сплошная линия, проведённая поперёк проезжей части строго перпендикулярно оси дороги.



Знак обязывает водителей остановиться, прежде чем принимать решение, можно ли продолжить движение через перекрёсток. А разметка показывает, где именно нужно остановиться.

На нерегулируемых перекрёстках стоп-линия, как правило, наносится на уровне края пересекаемой проезжей части.



На регулируемом перекрёстке, стоп-линия может быть нанесена за несколько метров до пересекаемой проезжей части с тем, чтобы водители, остановившись, хорошо видели сигналы светофора.

А если на проезжей части нанесена «зебра», тогда логично нанести стоп-линию до «зебры».



Стоп-линия может быть нанесена перед железнодорожным переездом и так же, как, перед перекрёстком, стоп-линия показывает место, где необходимо остановиться, если движение через переезд закрыто.

В Правилах стоп-линия стоит под номером - Разметка 1.12.

А следом за ней - Разметка 1.13.



Речь идёт о треугольниках белого цвета, расположившихся в одну линию поперёк проезжей части. Такая разметка должна наноситься как можно ближе к краю пересекаемой проезжей части в тех случаях, когда перед перекрёстком установлен знак 2.4 «Уступите дорогу».

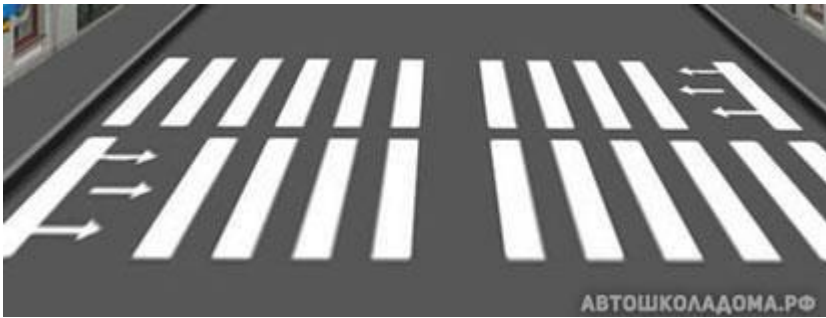
По сути, она выполняет ту же роль, что и стоп-линия в комбинации со знаком 2.5 «Проезд без остановки запрещён», с той лишь разницей, что остановка здесь не обязательна. Но если придётся останавливаться, уступая дорогу, то останавливаться необходимо именно у этой разметки.

Водителей предупредят о том, что они приближаются к такой своеобразной стоп-линии с помощью разметки 1.20 – больших треугольников, нанесённых заранее на каждой полосе движения.

Следующая поперечная разметка – это хорошо знакомая всем «зебра».



Если ширина перехода не более 6 метров, на проезжей части наносят простую «зебру» - Разметка 1.14.1.



Если ширина перехода более 6 метров, «зебра» может принять несколько усложнённый вид - Разметка 1.14.2. Как видим, в этом случае пешеходам предлагают придерживаться принципа правостороннего движения, принятого в нашей стране.



На перекрёстках «зебру» могут нанести по диагонали. Делается это для того, чтобы разрешить пешеходам не только поперечное движение, но и диагональное.

Поперёк проезжей части могут двигаться не только пешеходы, но и велосипедисты.



Конечно, водителей заранее предупредят знаком о том, что впереди пересечение с велосипедной дорожкой, но и само место пересечения обязательно выделят разметкой. Вот эти две поперечные линии, состоящие из квадратных штрихов и квадратных промежутков – это и есть Разметка 1.15 – она обозначает место, где велосипедная дорожка пересекает проезжую часть.

Наконец, поперёк дороги может располагаться искусственная неровность («лежачий полицейский») – эффективное средство для принудительного снижения скорости движения транспорта.




Если есть возможность, эту шашечную поперечную разметку наносят непосредственно на искусственную неровность.




Если такой возможности нет, ГОСТ допускает наносить разметку до и после искусственной неровности.

На этом поперечные линии разметки закончились, и нам остаётся только подвести ИТОГ.



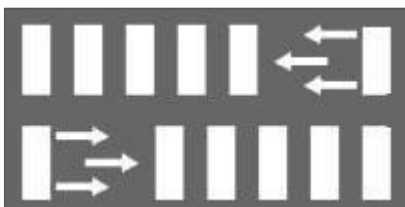
Разметка 1.12 («стоп-линия») - указывает место, где водитель должен остановиться при наличии знака 2.5  или при запрещающем сигнале светофора.



Разметка 1.13 (тоже своего рода «стоп-линия») - указывает место, где водитель должен при необходимости остановиться, выполняя требование знака 2.4  «Уступите дорогу».



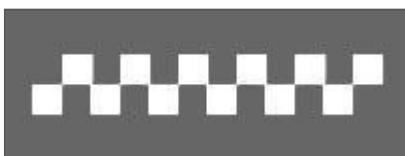
Разметка 1.14.1 («зебра») - обозначает пешеходный переход. Наносится на проезжую часть в тех случаях, когда ширина зоны перехода не превышает 6 метров.



Разметка 1.14.2 (тоже «зебра») - и тоже обозначает пешеходный переход. Наносится на проезжую часть в тех случаях, когда ширина зоны перехода превышает 6 метров.



Разметка 1.15 (две прерывистые поперечные линии с квадратными штрихами и квадратными промежутками) - обозначает место, где велосипедная дорожка пересекает проезжую часть.



Разметка 1.25 («лежащий полицейский») - обозначает искусственную неровность на проезжей части.

Другие линии белого цвета на проезжей части.

У организаторов дорожного движения неизбежно должна была возникнуть необходимость наносить на проезжую часть и другие линии. Например, обозначать границы мест стоянки транспорта или обозначать всевозможные островки - направляющие и разделительные (для транспорта) и островки безопасности (для пешеходов). У этих разметок может быть различная конфигурация, но авторы ГОСТа рассудили так, что любая из этих конфигураций создаётся посредством применения **отрезков сплошной линии** белого цвета.

Правила вслед за ГОСТом определили – да, на проезжей части могут быть и другие линии (в том числе и под углом к оси дороги, либо вообще сложно соединённые между собой), но будем считать, что все они «сделаны» из отрезков линии 1.1.



А линия 1.1 это простая сплошная линия и применяется она для разделения встречных транспортных потоков на двух и трехполосных дорогах.

А теперь вспомните, мы ранее особо отметили: **«Разметку 1.1 применяют и в других случаях, но об этом позднее»**. Так вот это «позднее» наступило, и сейчас пора поговорить и о других случаях применения линии 1.1.



Околотротуарная стоянка транспорта. Дополнительной табличкой продиктован способ парковки. Но чтобы стоянка стала совсем уже организованной, необходимо разметить стояночные места, что и делается с помощью линий 1.1.



Если для стоянки транспорта выделена специальная площадка, то там стояночные места могут быть размечены и другими способами. Например, вот так - под углом друг к другу. Но это опять-таки сделано с использованием сплошных белых линий, то есть с помощью линий 1.1. Во всяком случае, так решили Правила, и нам ничего не остаётся, как только согласится с ними.

Интересно, что для разметок стояночных мест Правила вообще не предложили никакой нумерации. Просто по Правилам любая конфигурация мест, предназначенных для стоянки транспорта, размечается с помощью линий 1.1.

А про линию 1.1 в Правилах дано прямое указание: «Линию 1.1 пересекать запрещается». То есть формально (строго «по букве» Правил) наезд на линию 1.1, обозначающую границу стояночного места - это тоже нарушение!

Все (и водители, и инспекторы) прекрасно понимают, что наезд на эти линии никакой опасности не несет (это же не выезд на встречку). Авторам Правил надо было бы дать указание (как это сделано, например, в ПДД республики Беларусь):

«Линию 1.1 пересекать запрещается, за исключением случаев применения линии 1.1 для обозначения границ мест стоянки транспортных средств».

Но, к сожалению, по сей день в наших Правилах сказано просто - **Линию 1.1 пересекать запрещается**.



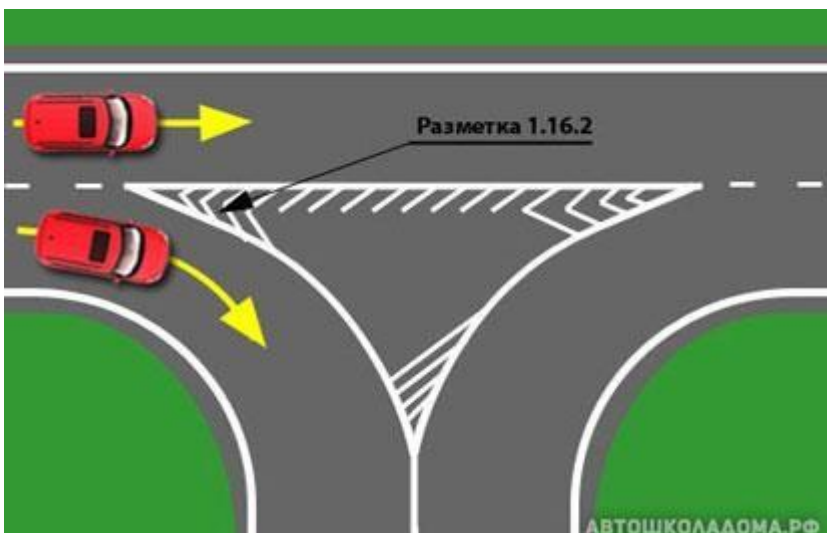
В результате получилась классическая «ловушка» для водителей - попробуйте-ка паркуясь не наехать на эти линии. Но если не паркуетесь, просто двигаетесь прямо, объезжайте эти линии от греха подальше. Наказание, правда, небольшое (штраф 500 рублей), но вот экзамен по практическому вождению можете завалить - инспекторы, принимающие экзамен, уже начали пользоваться этой «ловушкой».



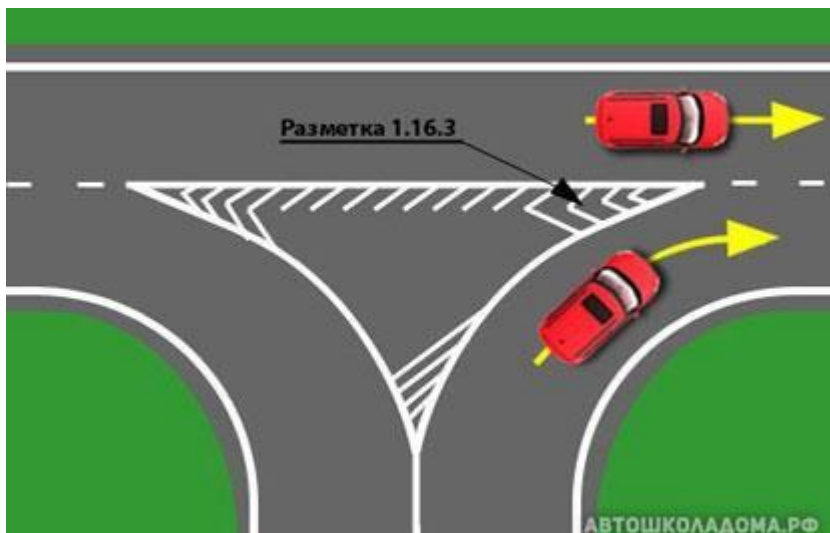
Точно так же и всевозможные направляющие островки наносятся на проезжую часть с использованием линий 1.1. Однако здесь Правила всё же решили присвоить номера, только не самим островкам, а различным вариантам внутренней штриховки островков.



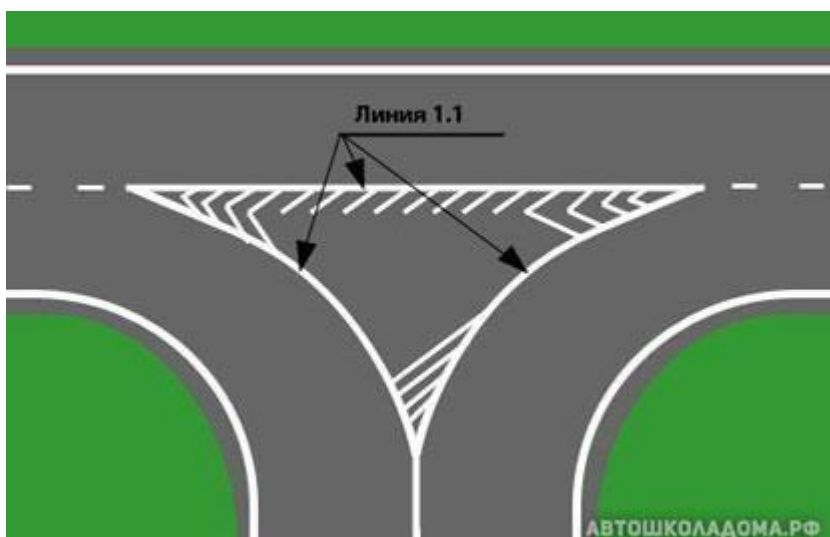
В частности Разметка 1.16.1 наносится в местах разделения транспортных потоков встречных направлений.



Разметка 1.16.2 наносится в местах разделения транспортных потоков попутных направлений.



Разметка 1.16.3 наносится в местах слияния транспортных потоков попутных направлений.



Но границы направляющих островков обозначаются с помощью сплошных линий 1.1 (и, следовательно, заезжать на островок запрещено!)



Нарушает ли водитель красного автомобиля Правила, припарковавшись на разметке направляющего островка?

1. Да, нарушает.
2. Нет, не нарушает.

Но посмотрите, что в Правилах сказано про разметку 1.16.1 - обозначает островки, разделяющие транспортные потоки противоположных направлений, **места для стоянки транспортных средств (парковки) и велосипедные полосы.**

Авторы Правил, ну просто чемпионы по созданию текстов, допускающих разночтения. Ведь из приведенного выше определения следует, что разметка 1.16.1, кроме всего прочего, еще и обозначает **места для стоянки транспортных средств!**

Нет, дорогие товарищи водители, авторы Правил совсем другое имели в виду. В этом определении у них ключевые слова **"обозначает островки, разделяющие"**.

То есть данное определение нужно понимать так:

Разметка 1.16.1 - обозначает:

- островки, разделяющие транспортные потоки противоположных направлений,
- островки, разделяющие места для стоянки транспортных средств (парковки),
- островки, разделяющие велосипедные полосы.



То есть, мало того, что разметка 1.16.1 разделяет встречные потоки транспортных средств, ...



...так она еще и может разделять стояночные места...



... и может отделять полосу для велосипедистов от остальной проезжей части дороги.

Стрелы на проезжей части.



Над перекрёстком установлен знак «Направление движения по полосам». И, следовательно, с правой полосы можно прямо и направо, а с левой полосы – только прямо.

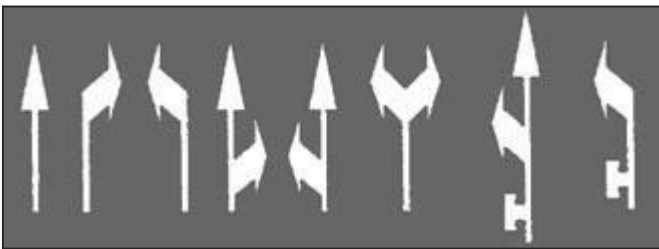


Эти же указания можно продублировать дорожной разметкой в виде стрел белого цвета, нанесённых на каждой полосе движения.



Но можно обойтись и без знаков, только одной разметкой. Тем более что стрелы, показывающие разрешённое направление движения по каждой полосе, появятся на проезжей части задолго до перекрёстка и будут повторены не менее трёх раз.

Поскольку в реальности организация движения через перекрёстки отличается большим разнообразием, Правила предусмотрели различные варианты стрел, что называется, на все случаи жизни. И все эти варианты стрел в Правилах стоят под общим номером 1.18.



Разметка 1.18 - указывает разрешённые на перекрёстке направления движения по полосам. Применяется самостоятельно или в сочетании со знаками «Направление движения по полосам».

Отдельного разговора заслуживает разметка с изображением тупичка.



Такую разметку применяют в тех случаях, когда пересекаемая дорога оборудована разделительной полосой, и необходимо указать водителям, что поворот на ближайшую проезжую часть запрещён.

Помимо «жёстких», прямоугольных стрел, показывающих разрешённые направления движения на перекрёстках, Правила предусмотрели ещё и «мягкие», плавно изогнутые стрелы, которые также предназначены для визуальной ориентации водителей.

Разметку в виде плавно изогнутых стрел применяют в тех случаях, когда необходимо обязать водителей перестроиться со своей полосы движения на соседнюю полосу.



Такая необходимость возникает в тех случаях, когда происходит сужение проезжей части. Конечно же, в этом случае будут установлены соответствующие знаки, но помимо этого на проезжей части нанесут плавно изогнутые стрелы, информирующие водителей о том, что пора включать указатели поворота и перестраиваться на соседнюю полосу.

Необходимость такого принудительного перестроения возникает необязательно по причине сужения проезжей части.



Дорога может остаться той же ширины, как и была, только средняя полоса переходит в пользование водителям встречного направления.

На границе перехода будет установлен знак «Конец полосы» (смотрите его на следующей картинке), а на самой полосе нанесена разметка в виде плавно изогнутых стрелок, предписывающих водителям обязательное перестроение на правую полосу.



Вот что вы увидите, когда пройдёте поворот.

Наконец, возможен вариант, когда с помощью этой же разметки водителей предупредят о приближении к сплошной осевой линии, разделяющей встречные потоки транспорта на двухполосных дорогах.



Вот как раз такой участок - пока ещё осевая линия прерывистая, и можно выезжать на «встречку» при обгоне и объезде, но впереди уже видная «линия приближения», а за ней сплошная осевая.

И сейчас разметка в виде плавно изогнутых стрел предписывает водителям: «Немедленно перестраивайтесь на свою полосу, скоро начнётся участок дороги, где выезд на встречную полосу будет запрещён!».

Правила этой разметке присвоили номер 1.19.



Разметка 1.19 (плавно изогнутые стрелы) - предупреждает о приближении к сужению проезжей части или к участку дороги, где уменьшается количество полос движения данного направления. Разметку 1.19 также применяют для предупреждения о приближении к сплошной или комбинированной осевой линии, разделяющей транспортные потоки встречных направлений.

Надписи на проезжей части.



Самая популярная надпись на проезжей части - это дорожная разметка в виде русского слова «СТОП».

Следом за ней обязательно будет установлен знак 2.5 «Движение без остановки запрещено» (с английским словом «STOP»), а чуть дальше проезжую часть будет пересекать «стоп-линия», у которой, собственно, и нужно останавливаться.

Разметка «СТОП» наносится на каждую полосу данного направления с целью дополнительного информирования водителей о том, что впереди пересечение, которое запрещено проезжать без обязательной остановки у «стоп-линии». В населённом пункте от надписи «СТОП» до стоп-линии может быть от двух до десяти метров, вне населённого пункта – от 10 до 25 метров.

Ещё одна разметка, которую можно отнести к разряду надписей на проезжей части – это разметка в виде буквы «А», которую наносят строго посередине полосы движения и повторяют через каждые 200 метров.

Такой разметкой обозначают полосу, предназначенную для движения маршрутных транспортных средств.



Конечно же, над этой полосой после каждого перекрёстка будет висеть знак 5.14 «Полоса для движения транспортных средств». Но на перегонах между перекрёстками разметка в виде буквы «А» дополнительно напоминает водителям – им движение по этой полосе запрещено.

Помимо надписей «СТОП» и буквы «А» на проезжей части может быть нанесена ещё одна надпись – номер дороги (маршрута), утверждённый в установленном порядке.



Такую разметку наносят посередине каждой полосы движения, соответствующей направлению дороги (маршрута), как перед перекрёстком, так и за ним. При этом перед перекрёстком вместе с номером дороги будет нанесена ещё и разметка 1.18 – стрелы, показывающие направление движения по полосам.

На этом разговор о надписях на проезжей части закончен, и остаётся только подвести итог.



Разметка 1.21 (надпись «СТОП») - предупреждает о приближении к «стоп-линии» и знаку 2.5 «Движение без остановки запрещено».



Разметка 1.22 - указывает номер дороги (маршрута).



Разметка 1.23.1 - обозначает специальную полосу для маршрутных транспортных средств.

Под номером 23 в Правилах есть еще две разметки, хотя они и не являются надписями.



Их скорее можно назвать символами. Это известные всем «Пешеходная дорожка» (разметка 1.23.2) и «Велосипедная дорожка» (разметка 1.23.3).

Символы на проезжей части.

Символы на проезжей части допускается применять для дублирования некоторых дорожных знаков. Собственно, и сами символы представляют собой точную копию знаков, которые они дублируют. Только в отличие от знаков, они не цветные, а белые.



Вот один из примеров применения такой разметки. Символ на проезжей части - копия предупреждающего знака 1.20.2 «Сужение дороги». В данной ситуации и разметка, и знак предупреждают водителей об одном и том же: **«Приготовьтесь! Впереди сужение дороги».**



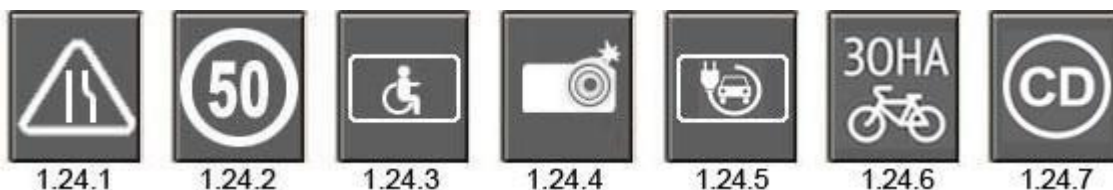
А сейчас разметка на проезжей части дублирует действие запрещающего знака 1.24 «Ограничение максимальной скорости». Обратите внимание - если дорога многополосная, символы нанесут на каждой полосе движения.



И ещё один пример применения разметок-символов. В данной ситуации на проезжей части нанесены символы, копирующие табличку 8.17 «Инвалиды»:

Стоянка организована только для транспортных средств, управляемых инвалидами I и II групп или перевозящих таких инвалидов!

В Правилах в качестве такой разметки приведены следующие семь символов:



Разметки 1.24.1 – 1.24.7 дублируют соответствующие дорожные знаки и применяются совместно с ними.



При этом в Правилах указано, что разметка 1.24.4 «Фотовидеофиксация» может применяться и самостоятельно.



Разметка 1.24.5 выделяет места для стоянки только для электромобилей (а также гибридных автомобилей, имеющих возможность зарядки от внешнего источника).



Разметка 1.24.6 дублирует знак 5.33.1 «Велосипедная зона». В велозоне велосипедисты могут ездить по всей ширине проезжей части данного направления. Нам с вами тоже разрешено движение в велозоне, но со скоростью не более 20 км/ч и уступая дорогу велосипедистам.



Разметка 1.24.7 дублирует табличку 8.9.2 «Стоянка только транспортных средств дипломатического корпуса» (фр. *corps diplomatique*, CD).

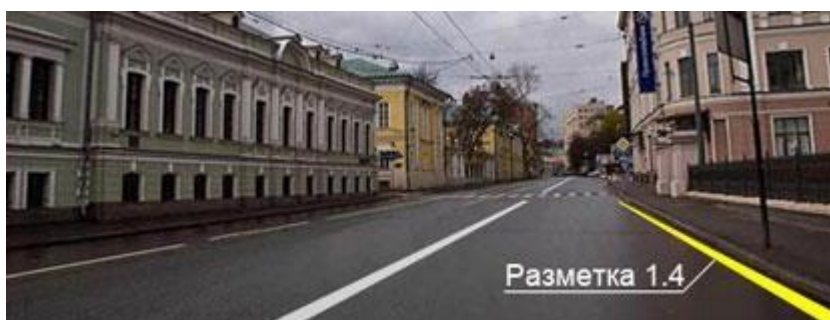
Четыре разметки желтого цвета.

В Правилах кроме разметок белого цвета предусмотрены ещё и четыре разметки жёлтого цвета. Все они, так или иначе, связаны с остановкой-стоянкой транспорта, а жёлтыми их сделали для того, чтобы визуально они легче определялись водителями.



Одну из таких разметок вы уже знаете - это так называемая «гребёнка». С её помощью обозначают места остановок маршрутных транспортных средств и обозначенные стоянки легковых такси.

Помимо «гребёнки» на краю проезжей части могут быть нанесены ещё две разметки жёлтого цвета – сплошная жёлтая линия и прерывистая жёлтая линия.



Сплошная жёлтая линия запрещает остановку транспортных средств и одновременно показывает зону действия данного ограничения.



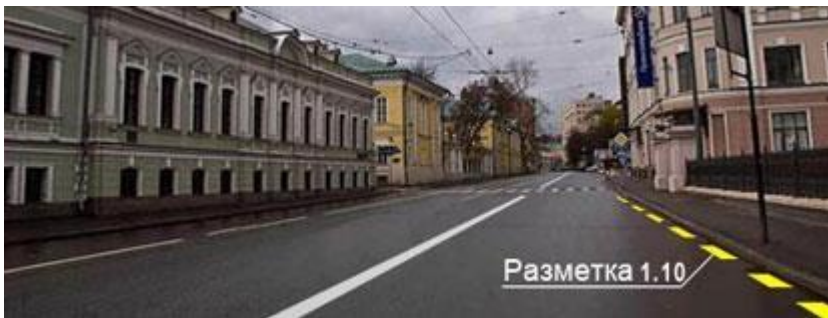
Правила также разрешают наносить сплошную жёлтую линию не только по краю проезжей части, но и по верху бордюра. И сейчас для водителей тоже ничего не изменилось – по-прежнему остановка запрещена на всём протяжении этой жёлтой линии.



При отсутствии бордюра сплошную жёлтую линию могут нанести вместо краевой линии, которая, как известно, отделяет проезжую часть от обочины.

В показанной ситуации на этом участке дороги на всём протяжении сплошной жёлтой линии запрещена остановка транспортных средств (как на проезжей части, так и на обочине).

В тех случаях, когда требуется ввести запрет не на остановку, а только лишь на стоянку, применяют прерывистую жёлтую линию.



В показанной ситуации и останавливаться, и стоять можно до и после жёлтой прерывистой. А вот на протяжении желтой прерывистой можно только остановиться, стоянка транспорта запрещена.

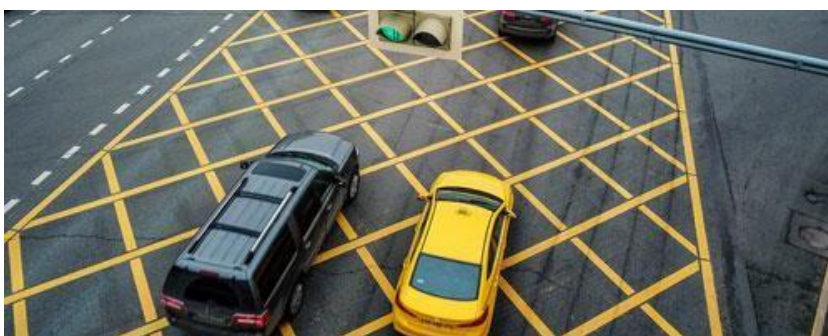
ГОСТ разрешает наносить желтую прерывистую линию точно в тех случаях, что и жёлтую сплошную, а именно: Она может применяться, как совместно со знаком, так и самостоятельно.

Она может быть нанесена на краю проезжей части в 10-20 см от бордюра, но может быть нанесена и по верху бордюра. А если бордюра нет, она может быть нанесена вместо краевой линии, отделяющей проезжую часть от обочины.

И во всех случаях такая дорожная разметка, во-первых, запрещает стоянку транспорта, а, во-вторых, показывает протяжённость действия данного ограничения.

28 апреля 2018 года в семействе желтых разметок появилась ещё одна, которую водители тут же окрестили «вафельницей».

Вот что про неё сказано в Правилах:



«Обозначает участок перекрестка, на который запрещается выезжать, если впереди по пути следования образовался затор, который вынудит водителя остановиться, создав препятствие для движения транспортных средств в поперечном направлении, за исключением поворота направо или налево в случаях, установленных настоящими Правилами.»



Разметка может применяться самостоятельно либо совместно с дорожным знаком 1.35».

Одновременно изменился и пункт 13.2 Правил и сегодня он звучит так:

Правила. Раздел 13. Пункт 13.2. «Запрещается выезжать на перекресток, пересечение проезжих частей или участка перекрестка, обозначенного разметкой 1.26, если впереди по пути следования образовался затор, который вынудит водителя остановиться, создав препятствие для движения транспортных средств в поперечном направлении, за исключением поворота направо или налево в случаях, установленных настоящими Правилами».

Итак, в п. 13.2 произошли два изменения. Разберемся по отдельности с каждым из них.

1. Что означает эта добавка: **«или участка перекрестка, обозначенного разметкой 1.26»?**

На самом деле принципиально ничего не изменилось!



То есть по-прежнему **«Запрещается выезжать на перекресток, пересечение проезжих частей»** (если впереди по пути следования образовался затор, который вынудит водителя остановиться, создав препятствие для движения транспортных средств в поперечном направлении).



Но наиболее «горячий» участок перекрестка могут даже обозначить «вафельницей», то есть разметкой 1.26. Такая разметка четко показывает границы участка, в пределах которого остановка из-за затора карается штрафом - 1000 рублей.

2. Что означает эта добавка: «...за исключением поворота направо или налево в случаях, установленных настоящими Правилами»?

Нужно сразу сказать, что здесь Правила забыли о развороте. А разворот здесь должен быть обязательно, и чуть ниже вы поймете почему.



В будущем мы узнаем, что при повороте направо или налево **водитель обязан уступить дорогу пешеходам и велосипедистам**, путь движения которых он пересекает.

То есть в таких случаях, чего доброго, придется остановиться на перекрестке или даже на «вафельнице», если она тут будет нанесена.



Точно так же придется останавливаться, уступая дорогу встречному, при повороте налево **или при развороте**.

Так вот! – такие остановки на перекрестке (на пересечении проезжих частей) и даже на «вафельнице» нарушением не считаются и наказываться не должны.

Итак, на дороге вы можете встретить следующие четыре дорожные разметки жёлтого цвета:



краевой линии - вместо неё.

Разметка 1.4 - обозначает места, где запрещена остановка. Применяется самостоятельно или в сочетании со знаком 3.27 «Остановка запрещена». Разметку наносят на расстоянии 0,1 - 0,2 м от кромки проезжей части или по верху бордюра, а при наличии

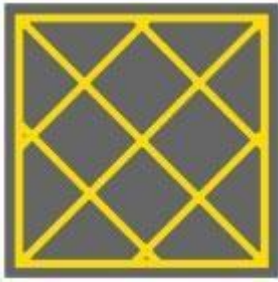


краевой линии - вместо неё.

Разметка 1.10 - обозначает места, где запрещена стоянка. Применяется самостоятельно или в сочетании со знаком 3.28 «Стоянка запрещена». Разметку наносят на расстоянии 0,1 - 0,2 м от кромки проезжей части или по верху бордюра, а при наличии



Разметка 1.17 - обозначает места остановок маршрутных транспортных средств и стоянки такси.



Разметка 1.26 - Обозначает участок перекрестка, на который запрещается выезжать, если впереди по пути следования образовался затор, который вынудит водителя остановиться, создав препятствие для движения транспортных средств в поперечном направлении, за исключением поворота направо или налево в случаях, установленных настоящими Правилами.

Временная разметка – это разметка оранжевого цвета.

Вы уже знаете, что временный знак сильнее постоянного. Точно так же и временная разметка сильнее постоянной разметки.



Временную разметку, как правило, наносят в тех случаях, когда на дороге производятся какие-либо ремонтные работы, в результате чего на ремонтируемом участке существенно сужается проезжая часть.

Когда ремонтные работы закончатся, временную разметку удалят, и дорога приобретет свой прежний вид.

Но до тех пор, пока на проезжей части есть разметка оранжевого цвета, водители обязаны придерживаться именно её указаний! И на рисунке водитель учебного автомобиля всё сделал правильно.

Мы рассмотрели все виды горизонтальной разметки. Но на этом разговор о дорожной разметке не закончился. Кроме горизонтальной разметки на дороге есть ещё и вертикальная разметка.