

Тема 4. Предписывающие знаки.



Интересна история появления этих знаков. В принципе, для того, чтобы организовать движение на перекрёстке, достаточно и запрещающих знаков. В самом деле, например, вам надо установить такой порядок, чтобы на перекрёстке никто никуда не поворачивал и не разворачивался, а все бы двигались только прямо. Нет проблем! Ставим перед перекрестком знаки, запрещающие поворот направо, поворот налево и разворот.

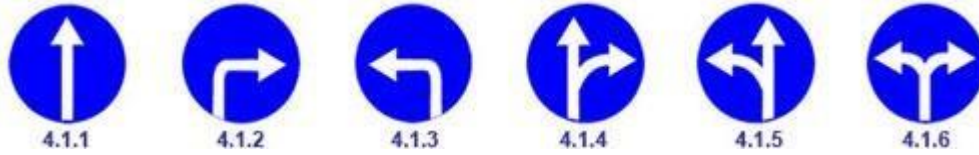


Но, во-первых, пойдн-разберись, а куда, собственно, можно!?




А, во-вторых, гораздо рациональнее вместо трех знаков поставить один, назвать его предписывающим, и пусть он показывает водителям единственное разрешённое направление движения.

Знаки 4.1.1 – 4.1.6.



К любому из этих знаков можно приставить слово «только»: «Только прямо», «Только направо», «Только налево», «Только прямо или направо» и т.д.

Но с небольшой оговоркой, ибо знаки, разрешающие поворот налево  разрешают и разворот!

И это вполне логично – ну не городить же теперь ещё и знаки с изображением разворота и ставить на перекрёстке два знака, разрешающие отдельно поворот налево и отдельно разворот. Предписывающие знаки на то и придуманы, чтобы лаконично, одним знаком, показать водителям все разрешённые направления движения на перекрёстке.

Следует также понимать, что эти знаки не отменяют общий принцип безопасности:

- прямо можно со всех полос;
- направо - с крайней правой полосы;
- налево и на разворот - с крайней левой полосы.



Например, при таком знаке двигаться прямо можете с любой полосы.

Но если вам нужно налево или развернуться, не забудьте заранее перестроиться на левую полосу.



А, например, при таком знаке не вздумайте поворачивать направо с левой полосы!

Но самое главное, что должен знать водитель - действие этих знаков распространяется только первое пересечение проезжих частей!



На данном перекрёстке пересекаемая дорога имеет **одну** проезжую часть и, следовательно, при таком знаке со всех полос – **только прямо!**



На данном перекрёстке пересекаемая дорога имеет **две** проезжие части и, следовательно, на втором пересечении проезжих частей **с левой полосы можно и налево и развернуться**.



Если устроители дорожного движения хотят, чтобы через этот перекрёсток все двигались только прямо, они будут вынуждены повторить знак 4.1.1 на разделительной полосе.



Знак 4.3 «Круговое движение».

Перед Вами перекрёсток с круговым движением. Приставляйте к знаку слово «только» и принимайте решение:



По какой траектории будете выполнять разворот?

1. **Только по траектории А.**
2. Только по траектории Б.
3. По любой.

Знаки «Объезд препятствия».



4.2.1
Объезд препятствия
справа



4.2.2
Объезд препятствия
слева



4.2.3
Объезд препятствия
справа или слева



В данной ситуации можете смело пересекать сплошную линию разметки. Знаки всегда сильнее разметки, а уж тем более временные знаки.



В качестве постоянных такие знаки применяют для указания направлений объезда ограждений, установленных по оси проезжей части, начала разделительной полосы и других различного рода препятствий на проезжей части.

Дорожки – велосипедная, пешеходная и велопешеходная.



4.4.1
Велосипедная
дорожка



4.5.1
Пешеходная
дорожка



4.5.2
Велопешеходная дорожка
с совмещённым движением



4.5.4
Велопешеходная дорожка
с разделением движения



4.5.5
Велопешеходная дорожка
с разделением движения



Рядом с проезжей частью могут организовать пешеходную и велосипедную дорожки. В этом случае их обязательно обозначает соответствующими знаками.

Примечание. В отличие от тротуара пешеходная дорожка находится на одном уровне с проезжей частью. И если бы не этот знак, по ней бы, чего доброго, начали ездить и велосипедисты, и автомобилисты.



Возможен и совмещённый вариант. Такую дорожку называют велопешеходной. Знак разрешает здесь движение одновременно и велосипедистам и пешеходам. Такая организация движения вполне устраивает велосипедистов, но не очень нравится пешеходам.



Пешеходам спокойнее вот на такой велопешеходной дорожке, с разделением движения.


Ограничение минимальной скорости.




«Пятьдесят не меньше» - вот уж, действительно, странноватое требование. Когда Правила требуют, чтобы водители **не превышали** предел разрешённой скорости, это понятно – они заботятся о безопасности. Но что такого должно быть на дороге, чтобы они же потребовали: **«Держать скорость не менее указанной на знаке».**

Представьте себе затяжной подъём, дорога в данном направлении имеет две полосы движения, и обе полосы заняты медленно ползущими тяжёлыми грузовиками. Пропускная способность на данном участке, что называется, никакая. Выход один - надо освободить левую полосу от «тихоходов».



Вот в этом-то случае и придёт на помощь знак 4.6  «Ограничение минимальной скорости». Только если его просто повесить над дорогой, тогда он будет действовать на все полосы данного направления, а это, как вы понимаете, – нонсенс.

Поэтому в данном случае его повесят точно над левой полосой и обязательно вместе с табличкой 8.14  «Полоса движения». Эта табличка локализует действие примененного с нею знака – ограничение распространяется не на все полосы данного направления, а только на ту, над которой висит знак (на ту полосу, на которую указывает стрела таблички).

Учитель. А теперь скажите, как читается такая комбинация знаков?

Ученики. Все, кто хотят остаться на левой полосе, обязаны двигаться со скоростью не менее 50 км/час. Остальные должны перестроиться на правую полосу.


Учитель. То есть этими знаками на данном участке дороги вводится особый режим движения. А какова протяжённость зоны действия этого режима?

Ученики. Если следовать логике Правил, то от места установки знаков и до ближайшего перекрёстка.

Учитель. А если это небольшой населённый пункт, и нет ни одного перекрёстка?

Ученики. Тогда до конца населённого пункта.

Учитель. А если дело происходит вне населённого пункта, и тоже никаких перекрёстков?

Ученики. Наверное, на этот случай и придуман «отбойный» знак 4.7  «Конец зоны ограничения минимальной скорости».

Учитель. Верно, верно, всё правильно. Итак, по левой полосе - не менее 50 км/час, а что насчёт «не более»?

Ученики. Общие ограничения скорости никто не отменял: в населённом пункте на любой дороге - **не более 60**, а вне населённого пункта – **не более 90**.

На этом разговор о предписывающих знаках можно было бы и закончить, если бы не две особенности применения знака 4.1.1 «Движение прямо».



Во-первых, его могут установить на перегоне между перекрёстками с тем, чтобы запретить разворот в разрыве разделительной полосы. В этом случае установят его обязательно на разделительной полосе.



А, во-вторых, знак **4.1.1 «Движение прямо»** могут установить не перед перекрёстком, а после перекрестка. Причём сразу после перекрестка, то есть в самом начале перегона между перекрёстками. В этом случае ограничение, вводимое знаком, действует на весь перегон между перекрёстками.

Ученики. Ну и что это может означать? Здесь и без знака никуда не поедешь кроме, как прямо.

Учитель. Ну почему же? На перегоне между перекрёстками водители совершают множество манёвров - это и повороты направо-налево в прилегающие территории, это и разворот, и обгон, и объезд препятствия, в конце концов.

Ученики. Так что же, этот знак сейчас запрещает всё эти манёвры?

Учитель. Не совсем.

Посмотрим, что об этом сказано в Правилах:

Правила. Приложение 1. Предписывающие знаки. Действие знака 4.1.1, установленного в начале участка дороги, распространяется до ближайшего перекрёстка. Знак не запрещает поворот направо во дворы и на другие прилегающие к дороге территории.

О как! Правила не стали перечислять всё, что знак запрещает. Правила сказали только о том, что знак не запрещает, а именно, не запрещён поворот направо в прилегающие территории. Так что же тогда запрещено!?

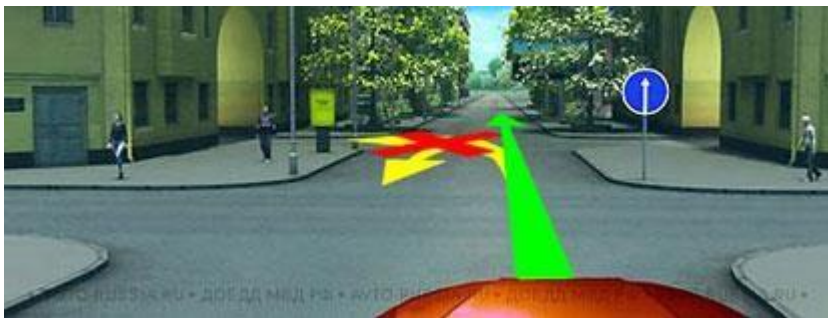
Скажите, этот знак имеет какое-нибудь отношение к остановке-стоянке? А к обгону или объезду имеет отношение? А к движению задним ходом? Ни к чему из перечисленного этот знак никакого отношения не имеет.

Этот знак может запрещать только повороты (направо-налево) и разворот! Вот к этому он имеет прямое отношение.

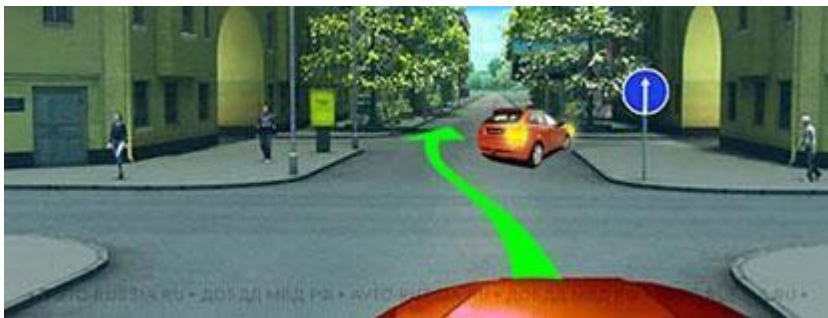
И, следовательно, этот знак (установленный в начале дороги) запрещает поворот налево в прилегающие территории и разворот на всём перегоне между перекрёстками.



Вам нужно во двор направо? Пожалуйста, поворачивайте, Правила не возражают.



Но вот во двор налево (даже при отсутствии разметки) повернуть нельзя.
И развернуться тоже нельзя.
И всё это нельзя вплоть до следующего перекрёстка.



При этом выезд на встречную полосу, как таковой, не запрещён. Можете совершать обгоны и объезжать препятствия - знак не запрещает, а разметки нет.



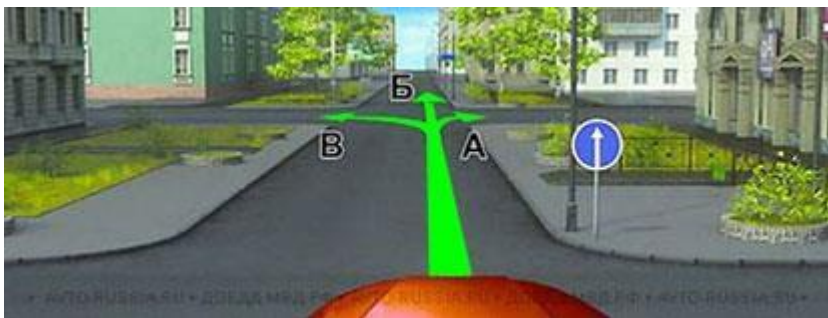
Но может быть и так! – На дороге нанесена сплошная осевая линия разметки, которая на всём перегоне категорически запрещает выезд на встречку.
Одновременно стоит знак 4.1.1 «Движение прямо» и в этом случае знак всего лишь дублирует дорожную разметку.

Вот поэтому-то Правила так осторожно и высказались: **«Знак не запрещает поворот направо во дворы и на другие прилегающие к дороге территории»**. При этом возможны два варианта применения знака:

1. Если разметки нет, знак запрещает только поворот налево и разворот на протяжении перегона (но можно обгонять, объезжать и парковаться на левой стороне дороги).
2. Если разметка есть, она запрещает любой выезд на встречку.
Но знак в обоих случаях **не запрещает поворот направо во дворы и на другие прилегающие к дороге территории**.

Примечание. На самом деле при наличии такой разметки знак вообще-то и не нужен, и в Правилах о таком варианте применения знака 4.1.1 ничего не сказано. Об этом сказано в ГОСТе:

ГОСТ Р 52289-2004. Пункт 5.5.3. При необходимости знак 4.1.1 допускается применять для дублирования разметки 1.1 или 1.3, разделяющих встречные потоки транспортных средств, при этом знак устанавливают непосредственно в начале участка дороги. Действие знака в этом случае распространяется до ближайшего перекрёстка.



Осталось только напомнить вам, что знак, установленный в начале перегона между перекрёстками, действует только на сам перегон.

На следующем перекрёстке можете двигаться в любых направлениях (в том числе можете и разворачиваться).